

LIBRETTO DI ISTRUZIONI

AVVERTENZE



“Il testo del presente libretto è stato redatto utilizzando la guida alla redazione di avvertenze destinate ad accompagnare gli apparecchi, elettrici e non”.

Il presente libretto costituisce parte integrante ed essenziale del prodotto e dovrà essere consegnato all'utilizzatore.

Leggere attentamente le avvertenze contenute nel presente libretto in quanto forniscono importanti indicazioni riguardanti la sicurezza di installazione, d'uso e manutenzione.

- Conservare con cura questo libretto per ogni ulteriore consultazione.

Gli elementi dell'imballaggio (sacchetti in plastica, polistirolo espanso, chiodi, ecc.) non devono essere lasciati alla portata dei bambini in quanto potenziali fonti di pericolo.

- L'installazione deve essere effettuata in ottemperanza alle norme vigenti, secondo le istruzioni del costruttore, da personale qualificato.

- Prima di collegare l'apparecchio accertarsi che i dati di targa siano rispondenti a quelli della rete di distribuzione elettrica.

Le norme di installazione possono variare da paese a paese (*).

Un'errata installazione può causare danni a persone, animali o cose, per i quali il costruttore non può essere considerato responsabile.

La sicurezza elettrica di questo apparecchio è raggiunta soltanto quando lo stesso è correttamente collegato a un efficace impianto di messa a terra eseguito come previsto dalle vigenti norme di sicurezza.

E' necessario verificare questo fondamentale requisito di sicurezza e, in caso di dubbio, richiedere un controllo accurato dell'impianto da parte di personale professionalmente qualificato.

Il costruttore non può essere considerato responsabile per eventuali danni causati dalla mancanza di messa a terra dell'impianto.

Verificare che la portata elettrica dell'impianto sia adeguata alla potenza massima dell'apparecchio indicata in targa.

In caso di dubbio rivolgersi ad una persona professionalmente qualificata.

Quest'ultima, in particolare, dovrà anche accertare che la sezione dei cavi dell'impianto sia idonea alla potenza assorbita dall'apparecchio.

E' vietato l'uso di adattatori, prese multiple e/o prolunghie.

- Questo apparecchio dovrà essere destinato solo all'uso per il quale è stato espressamente concepito e cioè per la rilevazione e l'intercettazione, mediante elettrovalvola, di fughe gas.

Il tipo di gas rilevato è evidenziato sul contenitore del rilevatore, così pure la scadenza del rilevatore. Ogni altro uso è da considerarsi improprio e quindi pericoloso.

Il costruttore non può essere considerato responsabile per eventuali danni causati da usi impropri, erronei ed irragionevoli.

- L'uso di un qualsiasi apparecchio elettrico comporta l'osservanza di alcune regole fondamentali.

- In particolare:

- **non toccare l'apparecchio con mani o piedi bagnati o umidi**
- non usare l'apparecchio a piedi nudi
- non usare prolunghes in locali adibiti a bagno o doccia
- non tirare il cavo di alimentazione, per scollegare l'apparecchio dalla rete di alimentazione
- **non lasciare esposto l'apparecchio ad agenti atmosferici** (pioggia, sole, ecc.), a meno che non sia espressamente previsto
- **non permettere che l'apparecchio sia usato dai bambini o da incapaci.**
- **Prima di effettuare qualsiasi operazione di pulizia o di manutenzione, disinserire l'apparecchio dalla rete di alimentazione elettrica**, spegnendo l'interruttore dell'impianto.

- In caso di guasto e/o di cattivo funzionamento dell'apparecchio, spegnerlo, astenendosi da qualsiasi tentativo di riparazione o di intervento diretto.

Rivolgersi esclusivamente a personale professionalmente qualificato.

L'eventuale riparazione dei prodotti dovrà essere effettuata solamente dalla casa costruttrice o da un centro di assistenza autorizzato utilizzando esclusivamente ricambi originali.

Il mancato rispetto di quanto sopra può compromettere la sicurezza dell'apparecchio.

- All'installazione occorre prevedere un interruttore onnipolare come previsto alle normative (***) di sicurezza vigente con distanza di apertura dei contatti uguale o superiore a 3 mm.

- Per evitare surriscaldamenti pericolosi, si raccomanda di svolgere per tutta la sua lunghezza il cavo di alimentazione.

- Non ostruire le griglie di aspirazione o di dissipazione.

- Il cavo di alimentazione di questo apparecchio non deve essere sostituito dall'utente.

In caso di danneggiamento del cavo, spegnere l'apparecchio, e per la sua sostituzione, rivolgersi esclusivamente a personale professionalmente qualificato.

- Allorchè si decida di non utilizzare più un apparecchio di questo tipo, si raccomanda di renderlo inoperante staccando i morsetti di alimentazione dalla parte elettronica, dopo aver staccato il cavo dalla rete di alimentazione.

Si raccomanda inoltre di rendere innocue quelle parti suscettibili di causare potenziale fonte di pericolo.

- Smaltimento: il trasformatore ed i relè devono essere consegnati a ditte che riciclino il rame. Tutto il resto deve essere smaltito come rifiuto speciale non inquinante.

(*) Per l'Italia attenersi alle norme UNI CEI 70028

(**) Per l'Italia attenersi alla legge 46/90

EVIDENZIAZIONI PARTICOLARI

- Per garantire l'efficienza dell'impianto e per il suo corretto funzionamento è indispensabile attenersi alle indicazioni del costruttore facendo effettuare da personale professionalmente qualificato la manutenzione periodica dell'impianto. In particolare si raccomanda di far controllare dallo stesso, periodicamente, il corretto funzionamento di tutti i dispositivi.

- Imparare ad attuare quanto prescritto secondo le modalità previste nel libretto di istruzioni, alla pagina : IN CASO DI ALLARME.

DICHIARAZIONE DI CONFORMITA'

(in accordo alla guida 22 ISO/IEC e alla norma EN 45014)

Costruttore: ALLTRONIC s.n.c.
Indirizzo: Via Torino, 84
12041 Bene Vagienna (Cn) Italia

DICHIARA CHE IL SEGUENTE APPARATO

Nome del prodotto: Centrale e Rilevatore di Gas
Modello: GS200, GSI 10, GSI 20, GSI 22, GSI 4/8, VU GAS METER, G90, G90/S, G91, G91/S, G95, G95/S, GSI, GSI/S, GSI/ADF, GS12, GS12/ADF, GAS BREAK, GS2 GS2/S, AIR CLEANER, AIRCLEANER/S

E' CONFORME AI REQUISITI DI EMC DEFINITI DALLE SEGUENTI NORME:

EN 55011	EN 61000-6-3 + A11
EN 55014-1	EN 60335-1
ENV 55014-2	EN 50194
EN 61000-3-2	EN 50270
EN 61000-3-3	UNI CEI 70028

L'apparato è stato provato nella configurazione tipica di installazione e con periferiche conformi alla Direttiva EMC.

L'apparato sopra descritto soddisfa i requisiti EMC sopra specificati, sulla base dei risultati delle prove e delle relative valutazioni effettuate al nostro interno con le seguenti apparecchiature:

SCHWARZBECK MOD. FCKL 1528
SCHWARZBECK MOD. NSLK 8126SN309
HILO TEST MOD. EFTG 4510 (Electrical Fast Transient Generator)
PMM 8010 Receiver S/N 0570 da 8 KHz a 30 Mhz
PMM L3-25 (LISN) Artificial Mains Network S/N 0336 N taratura 0161
COMPUTER OLIDATA Mod. 1451 CLR

Io sottoscritto dichiaro che l'apparato sopra definito soddisfa i requisiti di protezione della Direttiva EMC 89/336/EEC, della Direttiva "Bassa Tensione" 73/23/EEC.e della Direttiva EN50194

Bene Vagienna, 20/11/2012

Allodi Francesco

Francesco Allodi

Proprietario

In caso di allarme :

- 1) Spegnerle tutte le fiamme libere
- 2) Chiudere il rubinetto della bombola del gas.
- 3) Non accendere o spegnere luci.
 - non azionare apparecchi alimentati elettricamente.
 - non azionare dispositivi alimentati elettricamente.
- 4) Aprire porte e finestre per aumentare la ventilazione dell'ambiente.

Se l'allarme cessa è necessario individuare la causa che l'ha provocato e provvedere alla sua eliminazione.

Se l'allarme continua e la causa della fuga di gas non è individuabile o eliminabile, abbandonare l'abitazione o la centrale termica e, dall'esterno, avvisare il servizio di emergenza (pompieri).

Attenzione

E' vietato modificare la regolazione della sensibilità del sensore: qualunque manomissione farà decadere la garanzia del prodotto ed esonera la ditta costruttrice da ogni responsabilità.

Apparecchiatura conforme alla Circolare del 27/7/94 n 161892 del Ministero dell'Industria, del Commercio e dell'Artigianato.

Alltronic snc

Via Torino, 84
12041 Bene Vagienna (Cn) - Italy
Tel. 0172-654445 - Fax. 0172-654105



Sensori Gas Mod. GSI - GSI/S - GSI/ADF per G.P.L.

Sensori - rilevatori di gas ad uso civile ed industriale sensibili al gas G.P.L.

Caratteristiche dei sensori :

- GSI sensore gas con relè eccitato (sicurezza positiva).
- GSI/S sensore come il GSI ma in contenitore stagno.
- GSI/ADF sensore come il GSI ma in contenitore antideflagrante.

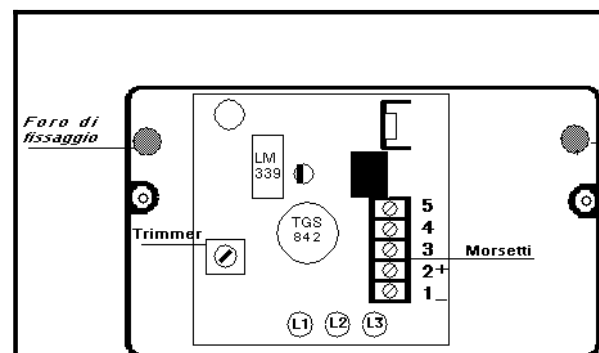


Fig. 1 - Vista superiore sensore GSI con disposizione morsetti e regolazioni.

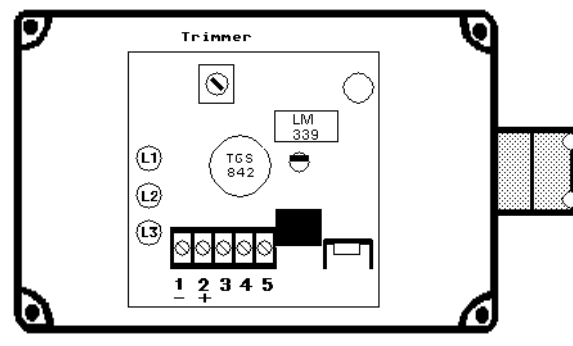


Fig. 2 - Vista superiore sensore GSI/S. Come si può notare la disposizione dei componenti, regolazioni e collegamenti è la medesima del mod. GSI.

Caratteristiche tecniche :

Rilevatore di gas alimentato a 12Vcc (24Vcc. a richiesta).

Visualizzazioni:

led verde = alimentazione ok
led giallo = guasto
led rosso = allarme.

Uscita contatti (1A - 30V max.) liberi da potenziale in scambio con relè normalmente eccitato (sicurezza positiva).

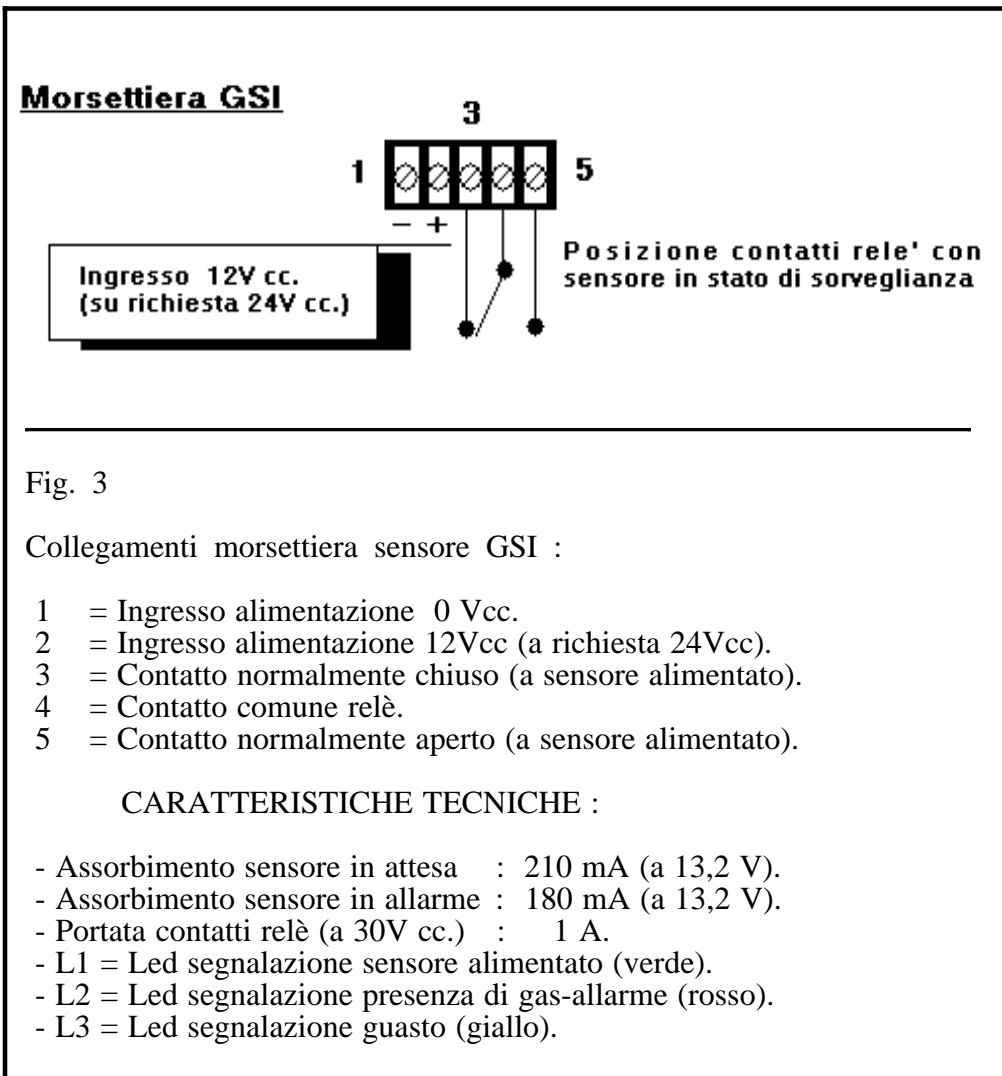
Temporizzazione iniziale (inserendo tensione) di 1 minuto per riscaldamento sensore (FIGARO TGS 842).

Controllo del sensore con sistema di calibratura elettronica e allarme in caso di perdita di gas, guasto o asportazione del sensore stesso.

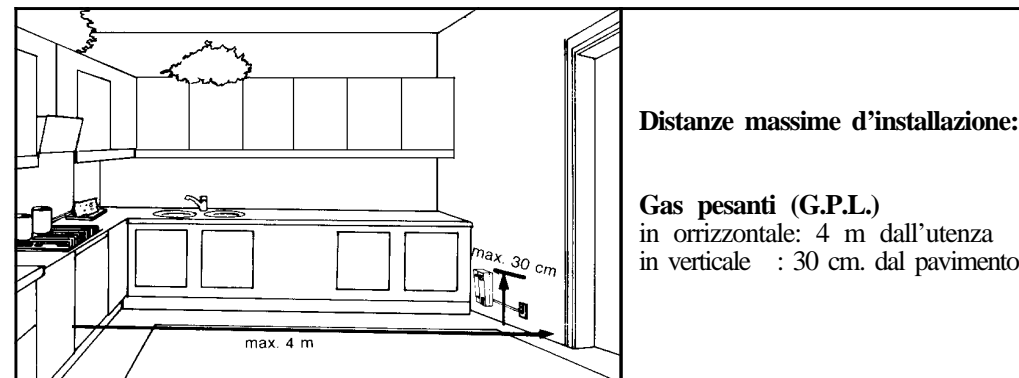
I sensori mod. GSI/S e GSI/ADF hanno la stessa elettronica del GSI racchiusa rispettivamente in contenitore stagno e antideflagrante con sensore esterno e adeguate protezioni e filtri.

Questi sensori sono indicati per ambienti a presenza di vapori, polveri e/o esplosivi.

Schema di collegamento sensore



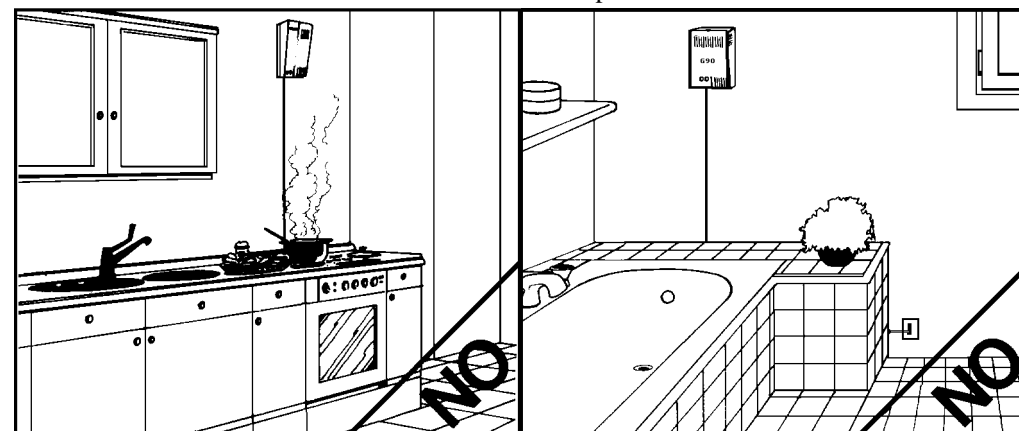
La ditta Alltronic snc si riserva la facoltà di variare materiali e/o particolari tecnici senza preavviso e non risponde per errati collegamenti e/o manomissioni delle apparecchiature né tantomeno le riterrà in garanzia.



Non installare il sensore :

Sopra fornelli di cottura.

Vicino a vasche da bagno, per la presenza di vapore.



In prossimità di lavelli, per evitare spruzzi d'acqua.

In vicinanza di ventilatori e/o aspiratori, che modificano il contenuto relativo di gas nell'aria.

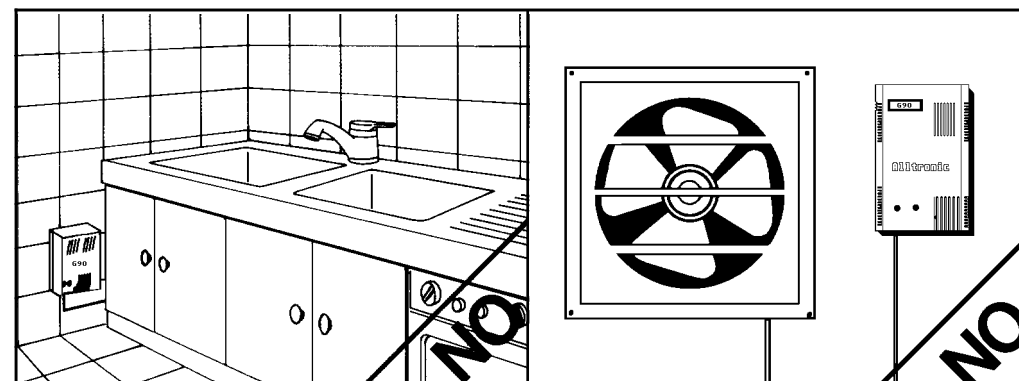


Tabella dei gas che il TGS può rilevare

* Gas rilevato

Idrocarburi e loro derivati	Formula	Limite Esplosivo in aria (vol.%)	Densità (aria=1)
Metano	CH ₄	5.0 ~ 15.0	0.6
Etano	C ₂ H ₆	3.0 ~ 12.4	1.0
Propano *	C ₃ H ₈	2.1 ~ 9.5	1.6
Butano *	C ₄ H ₁₀	1.8 ~ 8.4	2.0
Pentano	C ₅ H ₁₂	1.4 ~ 7.8	2.5
Benzina		1.3 ~ 7.6	3 ~ 4
Kerosene		0.6 ~ 6.0	4.5
Nafta		0.9 ~ 6.0	3.8
Acetilene	C ₂ H ₂	2.5 ~ 81.0	0.9
Gas Inorganici			
Ammoniaca	NH ₃	16.0 ~ 25.0	0.6
Monossido di carbonio	CO	12.5 ~ 74.0	1.0

Installazione rilevatori di gas

Il sensore deve essere installato nella zona da controllare in accordo alle normative vigenti e tenendo presente quanto segue :

- Rilevamento di gas pesanti (GPL) - posizionarlo a pavimento (10 - 30 cm.).
- Non installarlo oltre i 4 metri di distanza dai fornelli della cucina a pavimento (GPL).
- Non installarlo mai al di sopra dei 30 cm. dal pavimento.
- Non installarlo direttamente sopra ai fornelli di cottura.
- Non installarlo in vicinanze di ventilatori, aspiratori o gruppi di refrigerazione.
- Non installarlo vicino a vasche da bagno dove vi sono quantità di vapore.
- Non installarlo in prossimità di lavelli per il rischio di spruzzi d'acqua.
- Posizionarlo in zone protette e sicure da urti.
- Posizionarlo in modo che non vi siano intramezzi tra lo stesso e la cucina.
- Posizionarlo in zone facilmente accessibili per le operazioni di controllo.
- Ricordarsi che alcune esalazioni e gas composti sono rilevati dal sensore (alcool - deodoranti - prodotti per la pulizia della cucina - insetticidi).
- Alimentare il sensore in modo da non escluderlo inavvertitamente con interruttori.
- Ricordarsi di provarne il funzionamento periodicamente spruzzando sul sensore del gas di accendisigari.

Regolazione sensore

REGOLAZIONE DELLA SENSIBILITA' DEL SENSORE

Il campo di regolazione della sensibilità varia da un minimo del 30% ad un max. del 5% del Limite Inferiore di Esplosività L.I.E. (Riferimento gas propano).

Al di sotto del 30% del L.I.E. si provocherà l'accensione del led giallo di "Guasto" e del led rosso di "Allarme", questo indica che non è più garantita un'adeguata sicurezza di rilevamento.

N.B. : il sensore viene fornito tarato e collaudato per un intervento del 20% del limite inferiore di esplosività - **Riferimento L.I.E. GAS PROPANO** - (eventuali regolazioni su altri tipi di gas possono essere viste su specifica richiesta).

Qualsiasi tipo di manomissione provocata al sensore porterà lo stesso allo stato di allarme. L'apparecchiatura funziona con relè eccitato in stato di sorveglianza (Sicurezza Positiva).

E' vietato modificare la regolazione della sensibilità del sensore: qualunque manomissione farà decadere la garanzia del prodotto ed esonera la ditta costruttrice da ogni responsabilità.

Installazione rilevatori di gas GSI

Il sensore deve essere installato nella zona da controllare in accordo alle normative vigenti e tenendo presente quanto segue :

- Rilevamento di gas pesanti (GPL) - posizionarlo a pavimento (10 - 30 cm.).
- Non installarlo oltre i 4 metri di distanza dai fornelli della cucina a pavimento.
- Non installarlo mai al di sopra dei 30 cm. dal pavimento.
- Non installarlo direttamente sopra a fornelli di cottura.
- Non installarlo in vicinanze di ventilatori, aspiratori o gruppi di refrigerazione.
- Non installarlo vicino a vasche dove vi sono quantità di vapore.
- Non installarlo in prossimità di vasche per il rischio di spruzzi d'acqua.
- Posizionarlo in zone protette e sicure da urti.
- Posizionarlo in modo che non vi siano intramezzi tra lo stesso e l'eventuale punto da controllare.
- Posizionarlo in zone facilmente accessibili per le operazioni di controllo.
- Ricordarsi che alcune esalazioni e gas composti sono rilevati dal sensore (alcool - fumo di sigarette - deodoranti - insetticidi).
- Alimentare il sensore in modo da non escluderlo inavvertitamente con interruttori.
- Ricordarsi di provarne il funzionamento periodicamente spruzzando sul sensore gas leggero (es. gas di accendisigari - gas campione).

L'INSTALLAZIONE DEL RILEVATORE DI GAS NON ESONERA DALL'OSSERVANZA DI TUTTE LE REGOLE RIGUARDANTI LE CARATTERISTICHE, L'INSTALLAZIONE E L'USO DEGLI APPARECCHI A GAS, LA VENTILAZIONE DEI LOCALI E LO SCARICO DEI PRODOTTI DELLA COMBUSTIONE PRESCRITTI DALLE NORME UNI E DALLE DISPOSIZIONI DI LEGGE.

SENSORE DI CONTROLLO ED INTERCETTAZIONE PER IL GAS MOD. GSI - GSI/S - GSI/ADF.

Manutenzione

Per l'utente

I rilevatori di gas GSI hanno un periodo di funzionamento garantito di 6 anni (la garanzia dell'apparecchiatura copre i guasti per anni 1) e sono del tipo ad autocontrollo : in caso di guasto della testina rilevatrice o di staratura della stessa, la centrale si posiziona in allarme.

In ogni caso il sensore deve essere provato almeno ogni 3 mesi (con gas d'accendino), verificando l'avvenuta chiusura dell'elettrovalvola.

Funzionamento

Il sensore controlla eventuali fughe di gas e, se queste superano la soglia del 20% del Limite Inferiore di Esplosività, aziona la centrale a cui é collegato. **In questo caso si dovranno attuare le istruzioni riportate nella pagina accanto.**

Un altro tipo di segnalazione con cicalino ed accensione del led giallo e led rosso si avrà per guasto del sensore, in questo caso si dovrà richiedere l'intervento dell'installatore per ripristinare l'impianto.

L'utente deve essere presente al collaudo finale dell'installatore, farsi spiegare ogni cosa sul funzionamento del rilevatore di gas, della centrale e dell'elettrovalvola, inoltre deve accertarsi che siano compilati i dati qui sotto richiesti.

Data d'installazione :

Scadenza del periodo di funzionamento garantito :

Locale d'installazione :

N° di matricola (rilevabile sul fondo del sensore) :

L'installatore : (timbro e firma)

Indirizzo :

GAS RILEVABILE : G.P.L.